

L'Opinió

REVISTA de

PREMIA DE DALT

II època.

OCTUBRE *83

PREU: 35 Ptes.



L'OPINIÓ

REVISTA DE PREMIA DE DALT

Redacció i Administració :
Apartat 89 Premià de Mar

Imprimeix : EL VAIXELL
Vilassar de Dalt

CONSELL DE REDACCIÓ:

Clara Camps, Jaume Cases, Josep Chincho
Fernando Chiva (jr), Cisa Fuxet,
Mario Gómez, Esperança Larrui
Alicia Nicolas, Lluís Podadera
Xavier Rafanell

Assistent Social :

Dijous : 10 h. a 1 h. a l'Ajuntament.--

Dijous : de 4 a 7 h. al Barri Santa Ana-
Tió.

Oficines Municipals :

Canvi d'horari : Barri Santa Ana-Tió :
Dilluns i Dijous de 7 - 8 hores.

CARTA DEL LECTOR

Amigos lectores, no os extrañe recibir una carta cuando todavía no ha salido a la calle vuestro primer número pero mi privilegiada situación me permite conocer hechos y conversaciones que los vecinos de Premià de Dalt ignoran y muchas veces prefieren ignorar.

Sin que vosotros os apercibierais, estas últimas semanas he sido testigo de vuestras reuniones, he vibrado con vuestras inquietudes y no he resistido la tentación de colaborar con vosotros en este primer número confiando que, aunque solo sea por cortesía a mis años, o bien por ser cierto lo que dice vuestra editorial, publicaréis mi carta.

Soy vecino de Premià de Dalt desde antes de que vosotros nacierais y si ahora mi presencia no es física, no dejo de estar en el alma del pueblo, con la ventaja de ir de barrio en barrio como el aire y ser libre como el viento.

Mi escrito va dirigido a los que hacéis la revista y también a vuestros lectores. Os pido que si miráis hacia atrás sea para conocer vuestros orígenes pero no olvidéis que el mañana es lo importante, ayudad a que Premià de Dalt sea un pueblo y no un conjunto de barrios que en el mejor de los casos se ignoran y que a veces se desprecian, procurad despertar ilusiones personales y colectivas abriendo un debate de como queremos que sea nuestro pueblo. Informad honradamente sin renunciar a vuestras convicciones pero respetando las de los demás.

Y a vosotros lectores, también os pido que aprovechéis estas páginas de esta revista, L'OPINIÓ, que pretende ser la revista de Premià de Dalt y tanto más lo será cuanto más vosotros lo queráis, no os limiteis a opinar en casa, en el mercado o con los amigos, en estas páginas tenéis una tribuna que permitirá hacer llegar vuestras ideas, vuestras críticas y vuestra imaginación a donde es más importante, al pueblo de Premià de Dalt.

Amigos redactores, que os acompañe la suerte.
Amigos lectores, ayudad a la suerte.

El Pi de la Cisa.

ANUNCIS PER: 200 ptes.

*Busco casa per a llogar a Premià de Dalt, nova o vella. De 3 ó 4 habitacions amb eixida o jardí. Serietat i honradesa garantizades. Telf: 301-88-66 Sr. LLUIS PODADERA

*Universitària dóna classes de llatí i grec, BUP i COU; demanar per ALICIA.
Trucar als vespres Telf: 751-41-92

—————

AVIS: La secció CARTES DEL LECTOR està oberta a totes les opinions i punts de vista que els lectors de L'OPINIÓ vulguin expressar sobre qualsevol tema.

Subscriuiu-vos a **L'OPINIÓ**

REVISTA DE PREMIA DE DALT

Butlletí de domiciliació bancària

Senyors, els agrairé que amb carrèc al meu compte/llibreta atenguin els rebuts que els presentarà L'OPINIÓ del pagament de la meva subscripció a la revista

Titular compte

Banc/Caixa

Nº Compte

Nº Llibreta

Agència

Adreça Agència

Població

Data

Signatura

Butlletí de subscripció

Nom i cognoms

Carrer

Població

Telèfon

Província

Desitjo subscriure'm a cinc números
ann la quota anual

de 175,- Ptas.
+ ajud de 500,- Ptas.

Faré efectiu l'import mitjançant

taló bancari adjunt
 domiciliació bancària

SUBSCRIBIUS

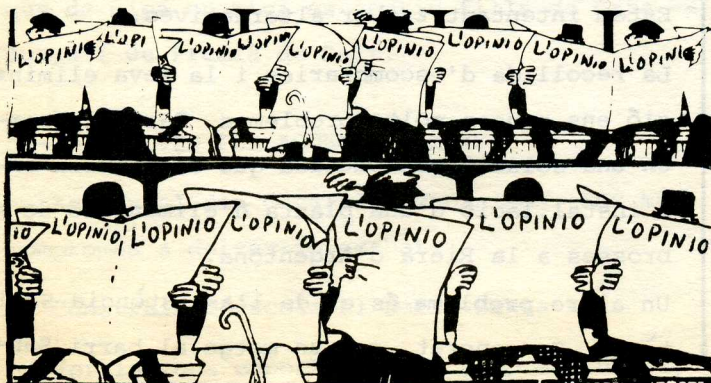
EDITORIAL

BE, amics. Molts us preguntareu què és aquesta revista. Us direu: L'Opinió? Ah! Ja la coneixem! Altres, la mirareu amb curiositat i pensareu: què és això de L'Opinió? Us ho explicaré:

ABANS, Premià de Dalt tenia una revista: L'Opinió. Ens ha semblat bé conservar-ne el nom perquè molts ja la coneixien. Però n'hem canviat l'orientació; volem que la nova L'Opinió sigui una revista progressista, sí, però oberta a tots, volem que tothom pugui expressar el què pensa i dir-ho sense por.

PREMIÀ de Dalt és un poble petit, on hi passen moltes coses. De tota mena i tot color. Algunes ens semblen bé; d'altres, no. Segons el criteri de cadascú. I tots nosaltres opinem, comentem, critiquem... Precisament perquè sentim tot el què passa al nostre poble i els l'estimem. Per aquest motiu ens ha semblat que calia que Premià de Dalt tingués una revista on tots poguem dir la nostra; el què creiem i pensem del què passa i succeeix al nostre Premià de Dalt.

QUE hi trobareu a L'Opinió? Hem procurat que hi hagi una mica de tot: comentaris i reflexions sobre el nostre poble, sobre les coses que hi passen. Volem parlar del nostre entorn natural, de les belleses que ens envolten; dels problemes que tenim. Però no solament parlarem de Premià: també hi haurà seccions dedicades als nens, als llibres, al cinema... tantes i tantes coses!!! Aconseguirem fer una revista de tots i per a tots? Sols no podem fer-ho. ENS CAL EL VOSTRE AJUD...



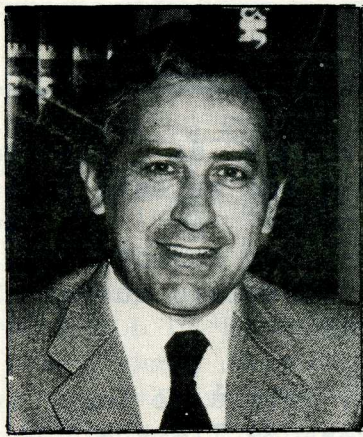
BIEN, amigos. Muchos de vosotros os preguntaréis que es esta revista. Diréis: "¿L'Opinió?" Ah!! Ya sé! Otros, la miraréis con curiosidad y pensaréis: "¿Es una revista nueva?" Os lo vamos a explicar.

HACE un tiempo, Premià de Dalt tenía una revista. Se llamaba l'Opinió. Muchos (muchacha gente) en el pueblo la conocían. Por este motivo nos pareció conveniente mantener el mismo nombre para la nueva revista. Sí, será una nueva revista, con una nueva orientación, aunque siga llamandose L'Opinió. ¿Como será pues? Nuestra intención es lograr una publicación crítica, si, por que todos deseamos mejorar el pueblo en que vivimos y que tanto queremos, pero abierta a todos, individuos, entidades... Queremos que cada uno de los miembros de nuestra comunidad pueda expresar su opinión con entera libertad.

PREMIÀ de Dalt es un pueblo pequeño pero de gran vitalidad. Algunas de las cosas que ocurren parecen bien a unos y son criticadas por otros. Pero, todos, sin excepción, comentamos, opinamos... ¿porqué no hacerlo a través de una publicación, en la que cada uno pueda hacer pública su voz, para que sea conocida por todos?.

QUE encontraréis en la nueva Opinión? Hemos procurado que las páginas de L'Opinió interesen a todos: hablaremos de nuestro pueblo, de los problemas que tenemos, de nuestro entorno natural, de las bellezas que nos rodean. También habrá comentarios y reflexiones sobre nuestro acontecer. Os informaremos de libros, cine... sin olvidar la sección de los niños. Ni las cartas al director, donde esperamos vuestras cartas.

ESCRIBIDNOS, dándonos vuestra opinión. Nos interesa mucho. Para hacer una revista que sea el portavoz de nuestro pueblo, necesitamos vuestra ayuda. Sols no podemos hacerlo...



ENTREVISTA

MANUEL RODRIGUEZ-
MUÑOZ.

Alcalde de Premià
de Dalt.

1.- ¿QUE OPINA DE LA APARICIÓ A PREMIÀ DE DALT d'UNA REVISTA D'INFORMACIÓ GENERAL COM VOL ESSER L'OPINIÓ ?

Penso que, crear una revista per explicar al poble les coses que passen desde les diferents opcions que tenen les persones, perquè la gent pugui participar i dir la seva, és molt positiu. Positiu, ja va esser el posar en marxa una emissora. Justament, ara estem gestionant la seva legalització. En nom del poble vull agrair aquesta iniciativa a les persones que han tingut aquesta idea i des d'aquí dir-vos que l'Ajuntament està obert, per a oferir-vos informació i tot l'ajut que us calgui. Es molt important tenir, en el nostre poble, un mitjà d'informació escrita.

2.- ¿ QUI ES EL SENYOR ALCALDE DE PREMIÀ DE DALT ?

Bé. Us ho explicaré una mica. Vaig néixer a Pedrera (Sevilla) fa 38 anys i sóc comerciant de professió. Fa 23 anys que sóc a Catalunya, a Mataró. Fa 12 anys que visc de forma definitiva a Premià de Dalt perquè la meva esposa n'és filla. A Mataró, quan jo tenia uns 17 anys vaig entrar a la JOC (Joventut Obrera Catòlica) Aquest fet em va ajudar molt a nivell personal i també va afavorir la meva integració a Catalunya : em va permetre de conèixer el caràcter català. Ja a Premià de Dalt, vaig entrar a Sant Jaume. Després, van venir les eleccions.. i bé, jo, la veritat, no tenia ganes d'entrar en política, però, ja se sap ... els amics t'engresquen, t'ho demanen i també et sents

responsable... Em vaig presentar per CIU. El que vull deixar clar es que crec que he d'esser l'alcalde de tots els premianencs, al marge de les opcions polítiques de cada veí.

3.- QUINS PROBLEMES TÉ PREMIÀ DE DALT, SENYOR ALCALDE .

Molts. El primer de tots és el problema urbanístic. Ja està redactat el Pla General d'Urbanisme i l'estem estudiant a l'Ajuntament. Però ens volem posar d'acord totes les forces polítiques perquè creiem que ha de sortir aprovat per unanimitat. Puc avançar que el mes que ve anirà al Plé per la seva aprovació. Tenim problemes d'escola. Un d'ells es va acabar amb la compra d'un solar al barri Santa Ana-Tió, per fer-ne la nova escola. Abans, cada dia al col·legi Maria Manent i d'acord amb l'Associació de Pares, Claustre i Inspecció es va acordar fer una escola al barri Santa Ana-Tió. Ara s'està fent la redacció del projecte es tracta d'un centre complet, amb 16 unitats; creiem que ferà un bon servei al poble.

Tenim problemes d'equipaments. S'ha fet la Benèfica, que serà una llar pels avis. Cal dir que alguns problemes d'infraestructura i equipaments queden englobats en el Pla General d'Urbanisme, per la seva resolució.

En un altre sentit, estem treballant per resoldre, dins el possible, el tema de la Seguretat Ciutadana. Tenim també el cas de l'aparcament al Casc Antic i en el barri de Sta Ana Estem intentant trobar alternatives.

La recollida d'escombraries i la seva eliminació ens causen molts problemes. Participarem en una solució mancomunada que consisteix en l'instal·lació d'una planta d'eliminació de brosses a la Riera d'Argentona.

Un altre problema és el de l'Assistència Sanitària. En concret, cal un metge al barri San-

ta Ana. Això ve de lluny i no té una solució -
fàcil.

També hi ha un problema per resoldre, el pro-
blema del enllumenat públic i la neteja dels -
carrers. Estem fent una remodelació del perso-
nal per veure de resoldre'l.

4.- COM ES POT LOGRAR UNA MÉS GRAN INTEGRACIÓ- DEL BARRI COTET EN EL POBLE ?.

Molts estem preocupats per aquest tema. Hi ha
estudis per trobar-ne la solució. Una proposta
va ésser que les escoles es fessin al Casc An-
tic però això ha donat solament un resultat a-
mitjes. Cal tenir en compte que una part del -
barri pertany del punt de vista municipal a --
Premià de Dalt, pero té una gran influència so-
cial de Premià de Mar. Penseu també que degut-
a la distància la integració no és fàcil.El --
Plà General d'Urbanisme contempla la creació -
de vies de comunicació que permetin un accés -
més fàcil a Premià de Dalt.

Cal també integrar les famílies.Estem posant -
en marxa la zona esportiva perquè a més dels -
nanos, també s'interessen molt pares per l'es-
port. L'ubicació de la zona esportiva es farà
a la Riereta. Hem buscat una zona que estigui-
a la mateixa distància del tres nuclis per afa-
vorir-ne la integració. Les tres àrees : es-
port, cultura i escola són fonamentals i cal -
lligar-les. Ara bé, la problemàtica del barri-
no es pot solucionar a curt termini. Al barri-
de Santa Ana, hi ha gent vinguda de moltes ---
parts d'Espanya i, volgem o no, hi ha cultures,
maneres d'ésser diferents. Les generacions no-
ves aprenen a conviure d'una altra manera i cal
que de mica en mica es sentin fills de Cata-
lunya i de Premià de Dalt.

5.- PROJECTES PER AQUESTS 4 ANYS.

- Acabar el Plà General d'Urbanisme. Ens hem compromès a deixar-lo acabat.
- Construir l'escola al barri Santa Ana.
- Fer la zona esportiva, amb camp de futbol,

i piscina.

- Construir el parc municipal de Can Malagri-
da a la carretera que va a Premià de Mar, a-
la sortida del poble.

- Posar en marxa la llar dels avis.

- Volem aconseguir que funcioni millor tot-
l'aspecte administratiu de l'Ajuntament i el-
de la Policia Municipal.

- En un esquema general, que es realitzi la-
posta en marxa del Plà General d'Urbanisme. -
Aconseguirem tota una serie de terrenys desti-
nats a zones verdes i a altres equipaments.

- Acabar la canalització del torrent Santa -
Ana.

Per acabar vull dir alguna cosa sobre la jo-
ventut. La Regiduria d'esports i Joventut ---
s'està preocupant del tema i podem dir que te-
nim el projecte de fer de la sala de teatre -
de la Benefica, una sala polivalent, però des-
tinada essencialment al joves. Ho intentarem-
posar en marxa pel gener o febrer. També, quan
la nova escola funcioni, els locals de l'esco-
la del mercat, del barri Santa Ana, seran des-
tinades a activitats culturals i altres.

Vull destacar els resultats molt positius que
ha donat l'activitat de l'Assistent Social, i-
sobretot tenint en compte la problematica so-
cial que patim.

XARCUTERIA

Ca La Teta

PASTISSERIA

PRESENTACIO

Encetem en aquesta segona època de L'Opinió una nova secció que portarà per nom DOSSIER i que cada dos mesos intentarà, cosa no gens fàcil però tampoc impossible, omplir les pàgines centrals de la revista.

DOSSIER, no preten ser un apartat d'informació i prou, sinó que intentarà anar més enllà de la pura i simple definició d'informació com pot ser un esdeveniment polític, cultural o esportiu. DOSSIER, està pensat per donar a conèixer tot un seguit de punts; fets que al llarg i ample del nostre poble són avui dia encara, desconeguts o simplement poc desenvolupats.

Només es tractarà d'anar una mica enrera en el calendari i cercar pels arxius municipals o senzillament preguntar als avis, que avui encara ens poden donar testimoni, què era la vida del nostre poble abans, abans del gran desenvolupament industrial, quan tot just a Premià de Dalt començava a circular el primer automòbil de vapor o benzina.

Tractarem també temes prou amplis com poden ser la naixença i desenvolupament de les entitats que a través dels anys s'han anat configurant en la vida del nostre poble així com també un estudi a fons de l'evolució i naixença dels tres nuclis de població que hi ha ara a Premià de Dalt.

En aquest primer DOSSIER, començarem a fer un petit esboç de Premià de Dalt i analitzarem, sense aprofundir, el poble des dels tres nuclis de població per tenir si fa no fa, una visió global de Premià de Dalt.

dossier: EL NOST

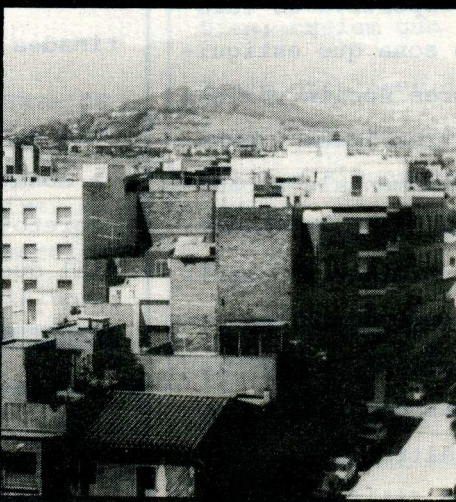
EL terme municipal de Premià de Dalt, anomenat també, Sant Pere de Premià, té 6,50 Km² d'extensió i s'estén als vesants de Marina de la Serralada Litoral al sector de la Serra de Sant Mateu; que culmina al nord del terme, a 499 mts d'altitud, donant davalla la riera de la vila, que desguassa a la mar dins del veí terme de Premià de Mar.

PREMIÀ de Dalt té hores d'ara tres nuclis de població relativament esparsos i que hom lluita des de fa força temps per poder anar-los unint i per lograr un mínim d'integració urbana i de poble. Premià de Dalt també té límit amb Vilassar de Dalt, Taià i es comunica per carretera amb Premià de Mar, Vilassar de Dalt, Masnou (pel camí del mig) i amb Vilassar de Mar (també pel camí del mig). Premià de Dalt té en l'actualitat 6.400 h. repartits de la següent manera:

Casc Antic.....prop	1.500 h.
B.Santa Anna... "	3.100 h.
B.Remei..... "	800 h.

EN l'actualitat, a Premià de Dalt hi ha 2.451 vivendes; 1.435 de les quals estan ocupades tot l'any, 806 a temporades (estiu, Nadal i Setmana Santa) que corresponen a les vivendes d'estiuveig o de segona residència, i les 218 restants, romanen vacants o de lloguer.

PREMIÀ de Dalt celebra cada any tres festes majors: la de Sant Pere que es realitza pràcticament al "casc antic" i que és la festa que fa honor al Poble. La del Barri Santa Anna, organitzada per la festivitat de Santa Maria, i la del Barri del Remei que se celebra a principis d'octubre.



Barri Cotet.

El nucli de població més gran de Premià de Dalt és, com podeu observar, el Barri Santa Anna. Té (Barri Cotet) amb un total de 3.500 h. concretament 730 h per Ha. El Barri Cotet, no només pertany a Premià de Dalt

sinó que bona part està en el terme municipal de Premià de Mar; ve a ser un exemple de Sta Coloma però en petit, amb un desenvolupament urbà totalment desorganitzat i com a en tots els barris d'inmigració, hi ha força deficiències socials, culturals, sanitàries, etc... que no permeten als seus habitants viure una mica més establement.

Barri del Remei

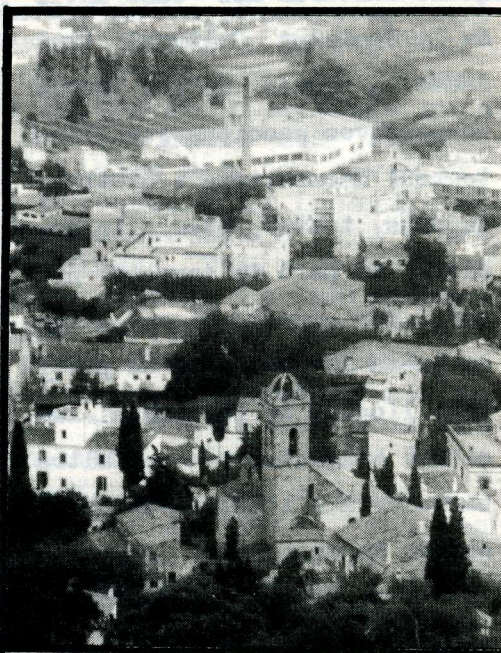
El Barri de la Pixotella o del Remei, es troba en unes condicions similars al les del Barri Cotet però amb una lleu diferència; la Pixotella només

té uns 900 h. i el seu creixement natural com a barri i poble de Premià de Dalt ha quedat totalment trencat a causa de la construcció indiscriminada de torres i xalets d'estiu-eig al seu voltant. Així doncs el barri del Remei és hores d'ara un nucli de cases al voltant d'un petit turó de muntanya on hi viuen les famílies que pràcticament van construir l'anomenat barri, els fills dels quals han vist negades les seves aspiracions de continuar visquent al barri degut a la manca de vivendes i de terreny per poder construir-ne d'altres i així realitzar un creixement ordenat i natural del barri. Actualment al Barri del Remei hi

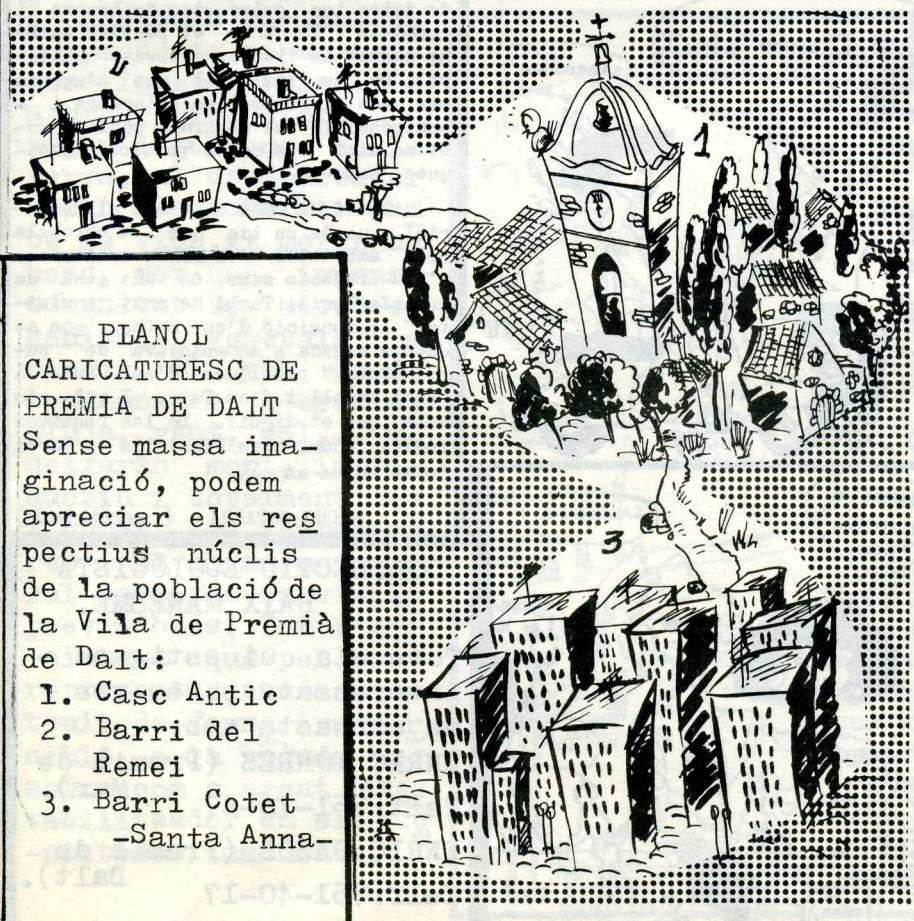
ha hagut millores a nivell social i cultural, al curs passat es van inaugurar les aules de parvulari construïdes per l'Associació de Veïns i l'Ajuntament de Premià de Dalt, aprofitant els baixos de l'escola que hi va construir la Generalitat per a pre-escolar i EGB.

Casc Antic.

En el casc antic, el nucli de població més vell del poble, no es produeixen les mateixes situacions que en els altres dos nuclis de Premià de Dalt, el casc antic té més tradició, més llegenda i per aquest motiu, certes persones només reconeixen a Premià de Dalt per aquest



nucli de 1.900 h. descriminant i refusant les altres dues parts de població que integren el poble. Aquests problemes però amb el pas del temps van arreglant i hom està lluitant per lograr al màxim, una certa integració en el poble de Premià de Dalt; tasca no gens fàcil d'aconseguir mentre no hi hagi una consciència col·lectiva de poble com una única unitat. La ideologia que domina aquesta zona de població és una ideologia força nacionalista i conservadora. El partit fort és hores d'ara i des de fa uns quants anys, CiU, que domina la política democràtica des de l'any 79, quan es varen realitzar les primeres eleccions democràtiques, després de la forta i corrupta dictadura feixista d'en Franco.



PLANOL
CARICATURESC DE
PREMIÀ DE DALT
Sense massa imaginació, podem apreciar els respectius nuclis de la població de la Vila de Premià de Dalt:

1. Casc Antic
2. Barri del Remei
3. Barri Cotet -Santa Anna-

L'entitat que regula la vida socio-cultural del casc antic és la Societat Cultural Sant Jaume a través de les seves respectives seccions que l'integren: Esports, Arts i Lletres, esports, teatre, etc... la societat és però de caracter privat i per accedir-hi cal pagar la quota de soci o bé el pertinent lloguer de les instal·lacions. L'Ajuntament per altra banda està a l'espera de poder obrir de cara a tot el poble la futura Biblioteca Municipal situada al casc antic, als antics locals de la Caixa d'Estalvis Laietana, així com iniciar les futures obres del complex esportiu municipal, la inauguració del Casal dels Avis en el reformat edifici de la Benèfica i de la construcció a càrrec de la Generalitat de la nova escola que ha d'anar al Barri Santa Anna Tió (al costat del camp de petanca). Els altres grups que per llurs tasques donen vida al poble són l'Associació de veïns, i el grup Carnestoltes i de tan en tan, el grup de joves anomenats La Colla.

JAUME CASES

PREGUNTEM

- *Quan funcionarà per fi la biblioteca municipal?
- *Per què el poble no té cap local que serveixi de centre d'activitats per la jovent?
- *Tornarem a tenir aquest any uns pastorets d'allò tan clàssic?

GRACIES.



Apreciada amiga: ★

Perdona, però aquests aprenents de periodisme sou l'hostia, vale?. Tia jo passo molt de tot aquest rotllo i en canvi tu duro en gratar-me el cuo de l'orella, que per favor Nacho escriu-me quatre ratlles sobre Premià de Dalt, sobre com veus el poble. Tope rotllo, tia, a mi com si vols que et parli del Banc Ambrossià. Repeteixo, no em mengis la cresta, no veus que Premià de Dalt no existeix?. Em fas gràcia, vale, amb això de que jo sóc una mostra sociològica de la gent que d'alguna manera viu al poble. En lloc de dirigir-te a mi per què no consultes als de la Conveniència i Unió o als de l'Estesa per terra?. També et podries dirigir al Papa Negre de l'ordre de la Tercera Edat. Aquests t'arreglarien el poble, pesada. Segons m'han dit però no cal que t'escarrassis amb els pspecialistes perquè aquests no saben de que va la història i per allò de que quien con niños se acuesta...

De totes maneres, per si et ser veix, et diré que el teu estimat poble és una cosa güai. Joestic molt bé a la meva torre, saps, i quan m'es cruixo de calor tope bé a la piscina, titi. A més ara m'estic inventant un paratu que simli onades i acabaré podent-hi fer surfing. Llástima que t'hagi de respondre per carta, perquè si no ara mateix et deia: "que sientes tu por mi ahora mismo, en este momento?", tu ja m'entens. I de Premià?, doncs molt bé, tu. El club fantàstic! i què te contaré morena de totes les guineuetes de bronze i xocolata. Ah, i no et pensis, també he seguit la vida esportiva i cultural. De les finals el que m'agrada més són els cops, les patacades i a ser possible el desordre públic, sublime així les meves pulsions sàdiques, saps.

També he anat a veure el Monturiel que és un tio que m'enrotlla molt amb totes les seves aventures, m'hi projecto saps, és una cosa de transferència. També he anat a visitar l'exposició d'en Matheu, que aquesta vegada s'acompanyava de "sublimitats" poètiques d'en Valerià Pajol aquell i d'en Tato. I què més vols que et digui?. De les reserves índies anomenades Pixotella i Barri Cotet no en sé res.

NACHO GABARRA (estiuellant)

COL·LECTIU ECOLOGISTA BAIX MARESME.

Tots els qui estigueu interessats poseu-vos en contacte amb:
ENRIC TORRES (Premià de Mar).
Telf: 751-76-47
ENRIC GASOL (Premià de Dalt).
Telf: 751-40-17

ALARMA

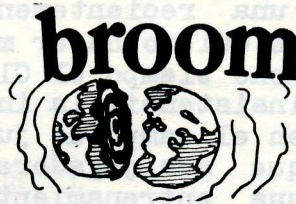
per l'ENRIC GASSOL.

MOLT possiblement l'any 2000 Catalunya tingui quasi la meitat dels seus boscos convertits en terres semi-desèrtiques. La terra ha perdut des de l'any 1950 la meitat de les seves zones boscoses, actualment entre quinze i vint milions d'hectàrees desapareixen anualment i en el mateix període el desert guanya cinquanta mil quilòmetres quadrats. Són dades esgarrifoses, però la humanitat, o no les coneix o no se n'adona del què arriben a significar. Als nostres temps, per aconseguir la tan desitjada "comoditat", mig món és capaç de destruir boscos, terres, rius, etc., mentre l'altre mig, condemnat a la misèria, no té altre remei que vendre les seves riqueses naturals (o simplement els hi prenen) per poder malviure. Les dues terceres parts de la selva iberi-americana han desaparegut; la meitat dels boscos de l'Àfrica ja no existeixen; en els últims cinc anys, Filipines ha perdut la setena part dels seus boscos i Tailandia la quarta part, en els últims deu anys. L'home es creu amo i senyor de la Natura. Desgraciadament, quan aquesta li demostrï que no és així, potser serà massa tard.

LABSENCIA de boscos produeix conseqüències irreversibles. Els arbres, productors d'oxigen i pulmons de la terra, al desaparèixer faran desaparèixer també la vida. Al morir un bosc, mor una immensa comunitat de micro-organismes, vegetals i animals. El sòl queda condemnat a l'erosió; pluja, vent, sol... el deixaran mort, improductiu i totalment desfigurat. Les temperatures i el clima en general pateixen canvis imprevisibles. Tot l'ecosistema que el bosc representa, queda destruït de forma irreversible, a la vegada que actua com a agent desestabilitzador en els ecosistemes immediats.

SENTIM parlar de repoblacions, però mai aquestes podran anar tan ràpides com la mà destructora de l'home. Un arbre no és una màquina, triga anys a créixer, un bosc molts més encara, pel contrari l'home amb les seves màquines i la provocació de incendis (voluntaris o no) destrueix milers d'arbres en pocs minuts. Talla boscos per la comercialització de la fusta, crema els boscos per especular amb les terres o per poder fer repoblacions lucratives. Els arbres repoblats són majoritàriament pins i eucaliptus que no són, normalment, els arbres del ecosistema destruït, sinó els que donen més beneficis a l'estat i a les indústries papereres. Creixeran devorant les riqueses de la terra que durant segles ha estat alimentant els "seus arbres" no aquells que l'home li ha interessat.

EL futur del nostre planeta comença a ser tant fosc com un bosc a la nit però vet aquí, sense arbres.



EXCURSIO: Per començar a acostumar el cos i no cansar gaire als

"possibles excursionistes premianens", hem triat un racó bonic de la nostra montanya i que no és massa allunyat del centre del poble. Ens referim a la FONT DEL SERENET.

La ruta corrent per arribar-hi és passant pel camí asfaltat que culmina als Dos Pins. Aquest camí, però, no és l'únic ni el més atractiu, per això us convidem a fer aquest passeig per un indret conegut per alguns, però que no és l'habitual.

Abans d'endinsar-nos en el camí que us proposem, s'ha d'arribar fins a l'Escorxador. El tram que va del poble a l'Escorxador l'haurem de fer, pujant la Riera fins passat Can Grau. Abans d'enfilar la corba asfaltada posterior a l'Escorxador i ja dins el bosc, hi trobem un torrent que enfila recte amunt i que arriba fins al Camí de Serviòl. Aquest és el camí que hem de seguir fins a la Bassa de la Mandria. Passada aquesta bassa hem de tirar a ma dreta i ja serem a la Font del Serenet. No us sorpreneu si aquesta no raja.



ESPORT

PETANCA

Desde su fundación el Club Petanca de Premià de Dalt ha venido insistiendo por el logro de unas instalaciones que reuniesen el máximo de condiciones para la práctica de este popular deporte. Muchos han sido los esfuerzos que sus socios han tenido que realizar, pero hoy pueden sentirse orgullosos de disponer de un campo de juego que puede rivalizar con los mejores, y se sienten más orgullosos todavía, porque todos, conjuntamente con nuestro Ayuntamiento, desde un principio han colaborado con trabajo e iniciativas, a que los terrenos colindantes con el de juego se hayan convertido en la zona de "esplai" mas utilizada de nuestro pueblo y sobre todo en la única que dispone nuestro barrio Sta Anna para recreo de sus habitantes.

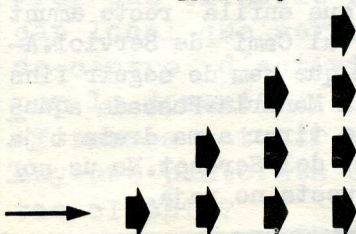
Muchas son las mejoras que en estos terrenos pueden hacerse, algunas ya estan en proyecto, otras pueden proyectarse, pero hay una recientemente realizada, de la que quiero hacer mención: Desde hace mucho tiempo el Club Petanca pedía con insistencia la instalación de luces en el campo de juego con el fin de que sus jugadores, pudiesen realizar sus entrenamientos por la noche, ya que a la luz del día no les es posible debido al horario laboral de la mayoría de ellos.

Pues bien:

El día 3 de julio de este año, con motivo de la entrega de trofeos en el Festival de Petanca, el alcalde Sr. Rodriguez, prometió que las luces se instalarían en breve.

El día 19 de septiembre el Ayuntamiento cumplió esta palabra, !! La luz se ha hecho!!! !!Ehorabuena Srs del Ayuntamiento!!! !!Ehorabuena jugadores de petanca!!! desde aquí os animamos, no solo a vosotros si no a todos los ciudadanos a seguir este camino de mutua colaboración, único para lograr en lo deportivo, cultural y social, las mejoras que nuestro pueblo precisa.

Mario.



HAZTE SOCIO DE LA LIBERTAD.

Nombre	
Dirección	
Desea recibir información para asociarse a la sección española de Amnistía Internacional. (Envíese al apartado de Madrid 50 318 y de Barcelona 5.571).	
AMNESTY INTERNATIONAL	



PREMIA DE DALT, REPRESENTAT PER PRIMERA VEGADA; ALS TORNEITJOS COMARCAL I REGIONAL DE CLUBS FEDERATS.

La secció d'escacs de la Societat Cultural Sant Jaume, que porta ja funcionant més de deu anys a nivell social, participa enguany com a club federat, tan al torneig comarcal del Maresme, com al regional que començarà aquest mes d'octubre.

Bé i que com a club es molt jove, la secció porta endavant des dels seus inicis una bona tasca de promoció dels escacs i compte ja amb un butlletí periòdic (l'Enrroc Llaró). Cal subratllar també, l'organització del primer curset d'estiu per a nens i joves de la Vila, i a nivell esportiu; el segon lloc que va aconseguir contra tot pronòstic en el passat torneig d'Argentona, davant d'equips de la qualitat del Malgrat, Mataró, Premià de Mar, etc...

Per els possibles interessats, el torneig comarcal es juga els divendres al vespre i el regional els diumenges al matí.

X.R.



LIBRERIA GAFARRONS

enric granador. 28
telf 7512270

premià de mar

Hola, amics lectors de "L'OPINIO"!

A partir d'ara ens trobarem en aquest racó de la vostra revista. A propòsit, ens presentarem: som alumnes de l'escola pública Sta Anna Marià Manent de Premià de Dalt. Aprofitarem aquest espai per donar a conèixer les nostres inquietuts, desitjos, queixes i demés sentiments... No tenim pràctica d'escriure coses que les llegirà tanta gent, però ho farem el millor possible.

Aquesta vegada:

POESIA

AMOR, AMADA, AMAR...
TRES PARAULES BELLES.
QUI LAS POGUES TROBAR!
TRES PARAULES SENSE FRONTERES.
ALGU ME LAS DIRA?

Y. Muñoz 8º

COMO EL VELERO AL MAR
EL AMOR QUE YO SIENTO POR TI
JAMAS PODRE ABANDONAR.

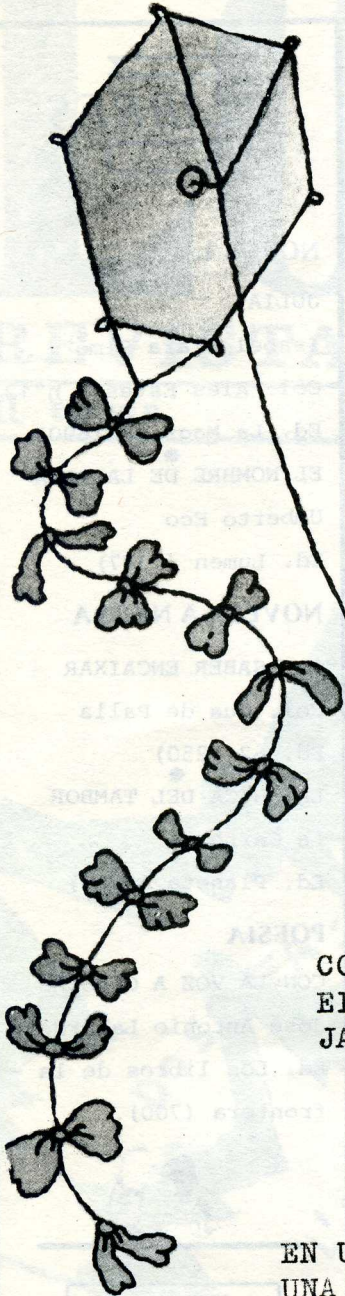
José de Gea 8º

EN UN AISLADO RINCON
UNA MUÑECA ESPERA
EN LA OSCURA HABITACION,
SER RECOGIDA POR UNA PERSONA BUENA,
QUE NO LA GUARDE EN UN CAJON,
QUE LA COMPRENDA Y QUE LA QUIERA,
ESA MUÑECA... SOY YO.

Y. Muñoz 8º

! OH, GOTAS DE ROCIO !
QUE CAES POR LA NOCHE CUANDO TODO ESTA DORMIDO,
CUANDO POR LAS MAÑANAS TEMPRANO,
SALGO A MI JARDIN Y TE VEO,
POSAR CON TU RESPLANDOR SOBRE EL TULIPAN NEGRO.

J. Sanchez 8º B



CULTURA

PENSO que no aniria errat de comptes si afirmés que Premià de Dalt no ha estat mai un poble de gran puixansa cultural i en aquest sentit ha estat capdevanter de ben poques coses a nivell comarcal. En els darrers temps en cara podríem citar, però, el Festival de Música. De totes maneres, més que la poca o molta incidència comarcal el que és preocupant és la manca d'iniciatives i d'activitats pel propi consum. Si en altres ocasions el panorama era poc engrescador avui dia podríem dir que ens trobem pràcticament davant d'un erm cultural. Si giréssim els ulls enrera ens vindrien a la memòria grups de teatre, grups d'esplai, agrupacions corals... que amb més o menys encert verò sempre amb bona voluntat cobrien unes necessitats. Però ara tot això és història, i moltes vegades ben heroica perquè la resistència política passava també pel combat cultural.

EN els moments actuals ens trobem en canvi davant d'una falta de models, d'un desarmament cultural i ideològic generalitzat que moltes vegades porta a optar només per la supervivència. D'altra banda les Institucions no són capaces d'omplir aquest buit. I com repercuteix tot això a Premià de Dalt? Em sembla que la situació deu ser ben clara per tothom. D'una banda ens trobem davant d'un poble que continua amb greus problemes d'integració social i cultural, amb dos barris absolutament mancats d'activitats d'aquest darrer tipus, amb esclats de degradació pseudo-folclòrica i sense grups capaces de veure una alternativa cultural coherent. D'altra banda un nucli a remolc de l'estiu que on només es manté la flama d'Arts i Lletres. Apart d'això unes Institucions, és a dir un Ajuntament, que fins ara no ha aplicat cap política concreta en el camp de la joventut, en l'àrea de la normalització lingüística i que no ha sabut impulsar ni fomentar l'aparició de grups dinàmics, tan necessaris si es vol mantenir viva la cultura d'un poble. Ja em direu què en fem amb aquest panorama.

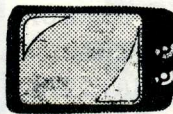
VALERIA PUJOL.



Per fi, el passat 10 de Setembre varem estrenar la televisió de Catalunya, una televisió que segons declaracions, pretén a més de ser àgil i informativa, fugir en tot moment de catalanismes folklòrics -exemple d'això en serà el fet de que les pel·lícules en castellà, no es doblaran al català, fora casos-força especials. Les intencions semblen prou bones i esperem realment que la cosa vagi bé, encara que a la fi, caldrà veure el tractament que es donarà el proper mes de Gener, a las 36 hores setmanals de programació -19 d'aquestes de producció pròpia i -18 que tractaran de temes informatius i culturals -, ja que no tenim que oblidar que a aquesta televisió, li pertoca de manera molt especial, la important i difícil tasca de divulgar la cultura i ajudar a normalitzar la llengua del nostre País.

Cal valorar també que el bon funcionament de TV 3, comportarà necessàriament, un augment de la força negociadora de la Generalitat enfront de Madrid; cosa que per altre banda i a nivell intern caldrà que es controli adequadament pel seu consell executiu -format per la representació proporcional del conjunt de les forces parlamentàries-, sobre tot si tenim en compte l'important tasca que pot jugar la televisió, en unes properes eleccions a casa nostra.

X.R.



LLIBRES

NOVEL·LA

JULIA

Isabel Clara Simó

Col. Ales Estesés nº12
Ed. La Magrana (690).

EL NOMBRE DE LA ROSA

Umberto Eco

Ed. Lumen (1327)

NOVEL·LA NEGRA

CAL SABER ENCAIXAR

Col. Cua de Palla

Ed. 62 (250)

LA CHICA DEL TAMBOR

Le Carré

Ed. Planeta (250)

POESIA

CON LA VOZ A CUESTAS

José Antonio Labordeta

Ed. Los libros de la frontera (700).



UN GAT DALT DEL TEULAT

Col. La gavina

Ed. La galera (340)

VIERNES O LA VIDA SALVAJE.

Michel Tournier

Col. Cuatro vientos

Si prefereixu sortir...

CINEMA

Ara que s'acosta l'hivern i es redueix l'activitat cultural, podríem acostar-nos tot passejant a visitar aquests museus que per veïns tenim moltes vegades oblidats.

1. Argentona : Plaça de l'església. Museu Municipal del Càntir. Obert dissabtes de 18 a 20 h. i festius de 11-14h
2. Vilassar de Dalt: Angel Guimera, 11 -- Cau del Cargol (Malacologia) 1er diuenge de mes d' 11 a 14 h. Gratuït.

Victòria!

Pel·lícula que tracta la lluita de classes independentista amb cert aire filo-anarquista. Pateix d'un entrellat confús i manca de ritme apreciable; amb tot pot considerar-se com l'obra més ambiciosa i brillant que s'ha realitzat a tot l'Estat en els últims temps.

VAL LA PENA VEURE TAMBE :

En el CAPSA " El Bazar de las sorpresas" de Ernst Lubitsch.